



ESTUDI ECONÒMIC

CÀMPINGS DE CATALUNYA

INTRODUCCIÓ

Per indicació de la Sra. Mercè Bolló, cap de servei d'Estratègies Territorials i en el marc de la redacció del PDU de les activitats de càmping, per tal de valorar la sostenibilitat econòmica i social d'aquestes activitats, hem recollit dades en relació als eventuais impactes de l'activitat en l'economia local.

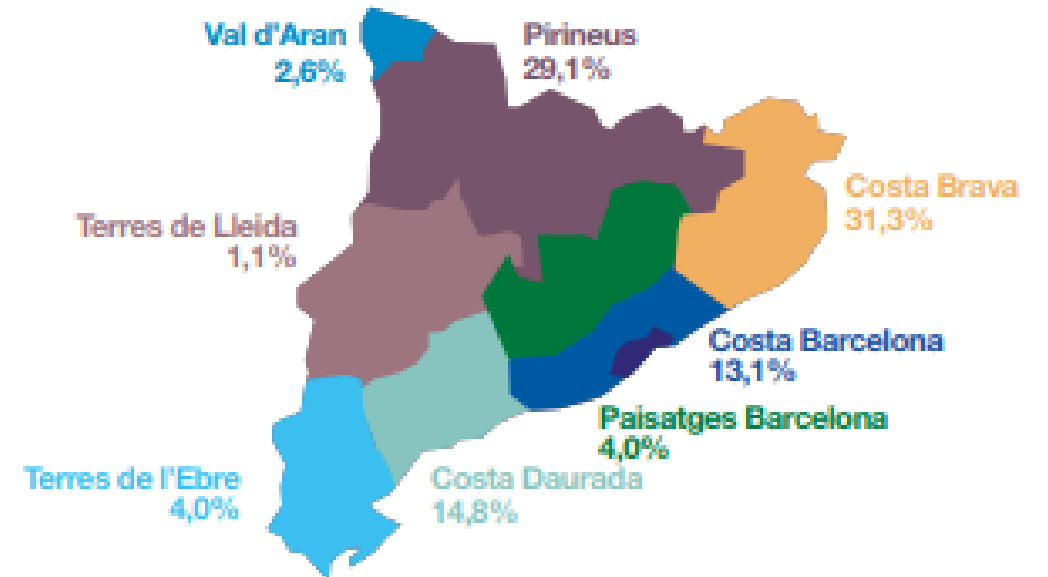
En aquest sentit, els indicadors socioeconòmics que son rellevants queden exposats en aquest estudi elaborat conjuntament amb Eurecat i en procés de validació del Departament d'Economia de la Universitat Rovira i Virgili a partir de les dades oficials de la Generalitat de Catalunya i les dades reals dels càmpings federats a la Federació Catalana de Càmpings.

OFERTA DEL SECTOR CÀMPING CATALÀ



Font: Direcció General de Turisme. Dades tancades a octubre 2018

Distribució dels establiments de càmping



Font: Direcció General de Turisme. Dades tancades a octubre 2018



OFERTA DEL SECTOR CÀMPING CATALÀ

Oferta d'establiments de càmping segons la categoria

1^a ★★★ 22,8% (53,8% Costa Brava)

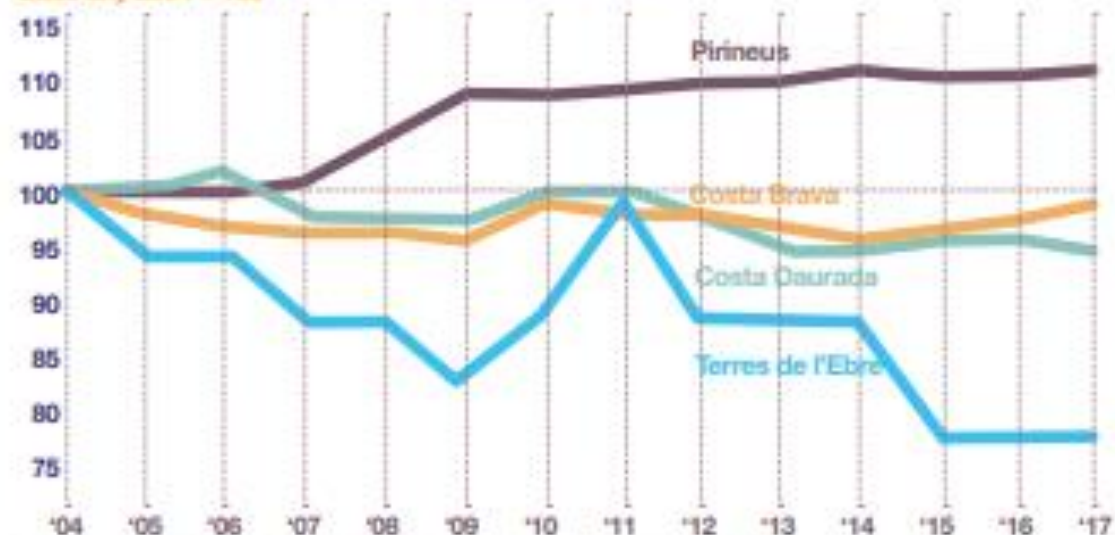
2^a ★★ 51,6% (28,7% Costa Brava)

3^a ★ 25,6% (42,2% Pirineus)

Font: Direcció General de Turisme. Dades tancades a octubre 2018

Evolució dels establiments de càmping segons marques amb major nombre de pernотacions

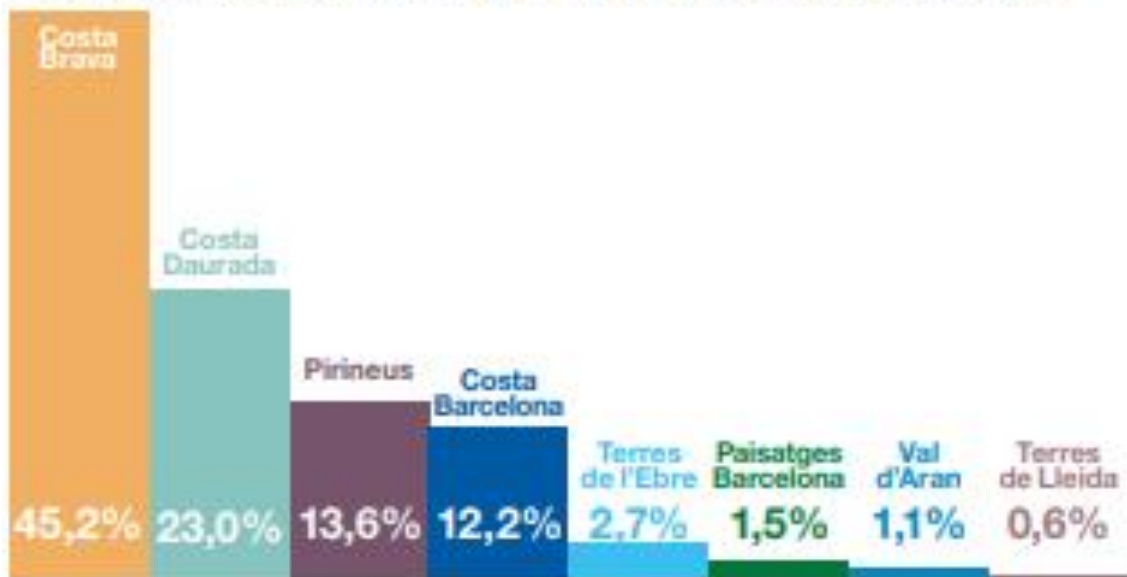
Base any 2004 = 100



Font: Observatori de Treball i Model Productiu. Dades tancades a octubre 2018

OFERTA DEL SECTOR CÀMPING CATALÀ

Oferta de places en establiments de càmping segons marca turística



Font: Direcció General de Turisme. Dades tancades a octubre 2018

3.260,6
milers



Viatgers

16.888,4
milers



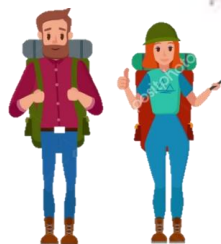
Pernoctacions

5,2
dies



Estada mitjana

Font: Observatori de Treball i Model Productiu. Dades tancades a octubre 2018



13,74% / tots els viatgers a Cat.



22,59% / totes les pernoctacions a Cat.

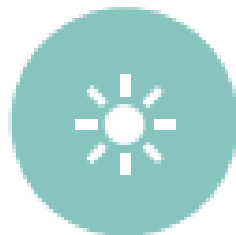
OFERTA DEL SECTOR CÀMPING CATALÀ

Segons marca turística

37,7%
Costa Brava



26,5%
Costa Daurada



18,0%
Costa Barcelona



12,2%
Pirineus



3,2%
Terres de l'Ebre



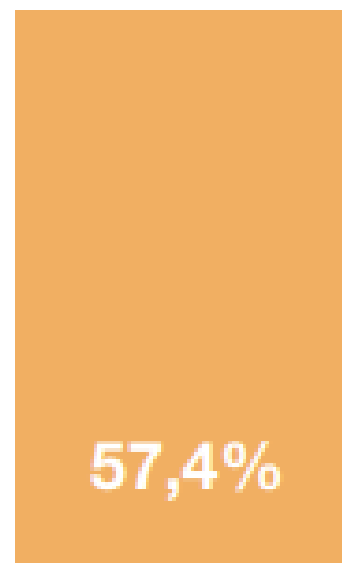
2,3%
Altres



Font: IDESCAT. Dades tancades a octubre 2018

Viatgers en establiments de càmping segons el mercat d'origen

Catalunya



**Resta
de l'Estat**
5,8%

Estranger
36,8%

Alemanya 14,1%
Bèlgica 5,4%
França 34,5%
Itàlia 2,2%
Països Baixos 22,7%
Regne Unit 8,2%
Altres països 12,9%

Font: IDESCAT. Dades tancades a octubre 2018



LLOCS DE TREBALL (DADES REALS)

- Mitjana de **1 empleat per cada 20 places turístiques** en temporada alta.
- **13.450 llocs de treball en temporada**
- Sou brut mensual mitjà + SS de **1.700€**

Mitjana de **2.708 empleats durant tot l'any.** Font: Direcció General de Turisme



CONSUMS ELÈCTRICS (DADES REALS)

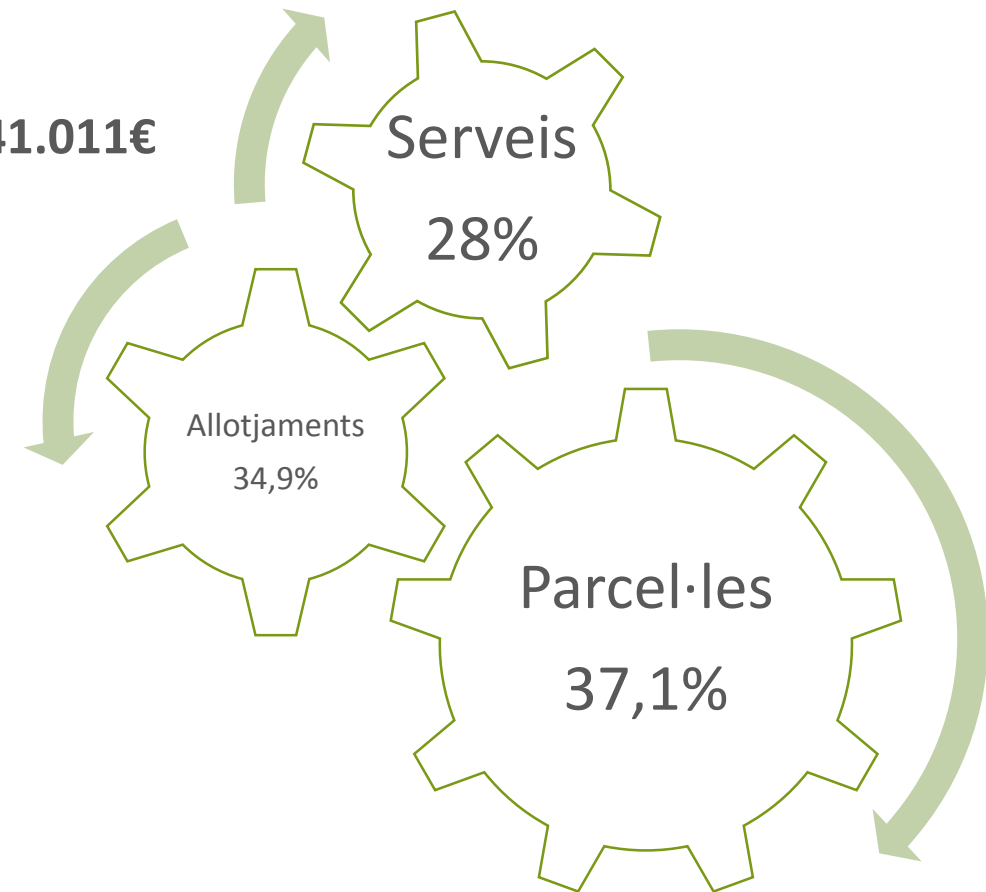
- Consum diari per dia amb càmping obert

582.596 kw/h

- Consum diari total temporada (Maig-Setembre)
89.116.452 kw/h

IMPACTE ECONÒMIC DEL CAMPISTA EN EL CÀMPING (DADES REALS)

- Despesa en parcel·les = **292.616.870€**
- Despesa en allotjaments = **274.411.364€**
- Despesa en altres serveis en el càmping = **221.141.011€**



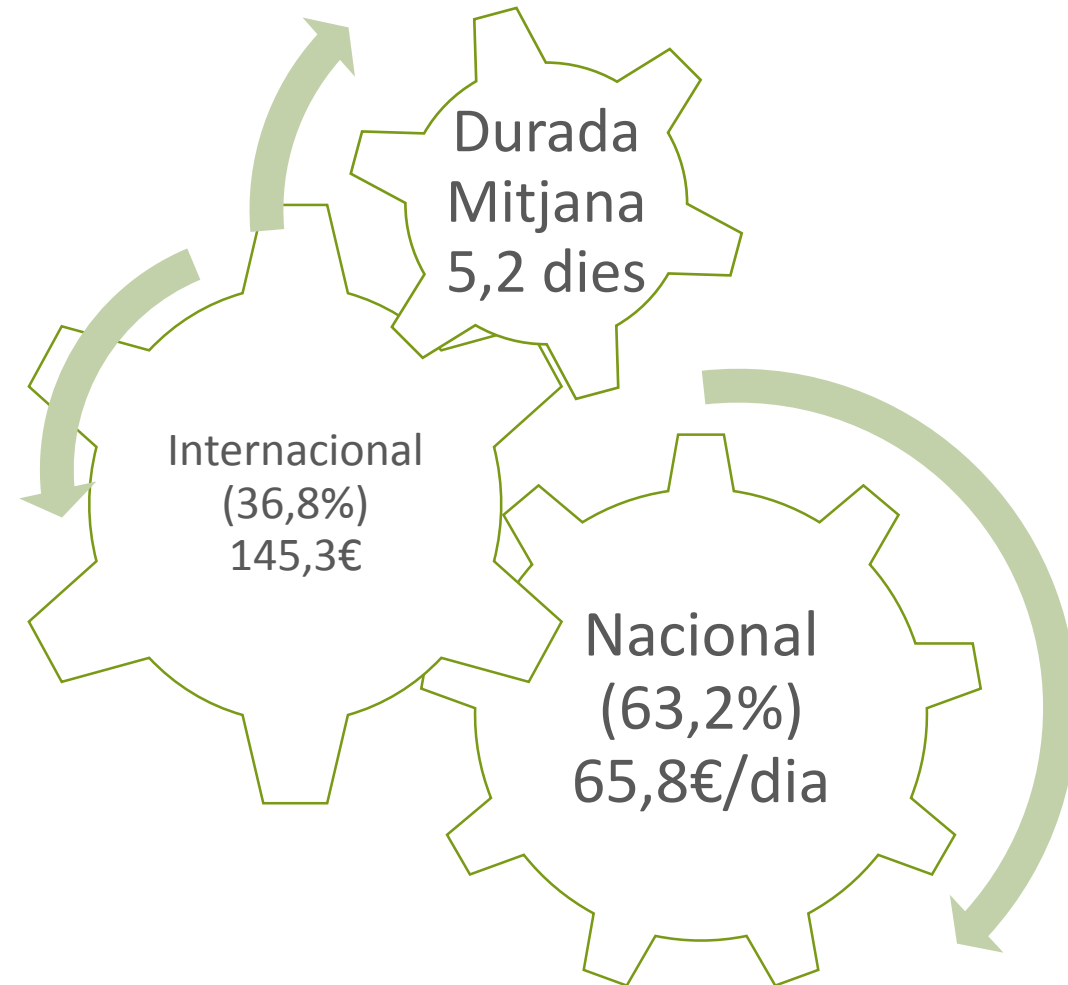
788.169.246 €

IMPACTE ECONÒMIC DIRECTE DEL CAMPISTA EN ELS CÀMPINGS CATALANS

IMPACTE ECONÒMIC DEL CAMPISTA FORA DEL CÀMPING

(BASAT EN ESTADÍSTIQUES DEL INFORME SECTORIAL DE TURISME 2N SEMESTRE 2019 DE CAIXABANK RESEARCH I DADES DE DIRECCIÓ GENERAL DE TURISME DE LA GENERALITAT DE CATALUNYA)

- Despesa mitjana diària/persona 2018 per turista internacional = **145,3€**
- Despesa mitjana diària/persona 2018 per turista nacional = **65,8€**
- Despesa fora del càmping per turistes internacionals (68,8% en transport, manutenció, activitats i altres.) = **697.930.658,17 €**
- Despesa fora del càmping per turistes nacionals (44% en transport, manutenció, activitats i altres)= **346.726.994,10 €**



1.044.657.652 €

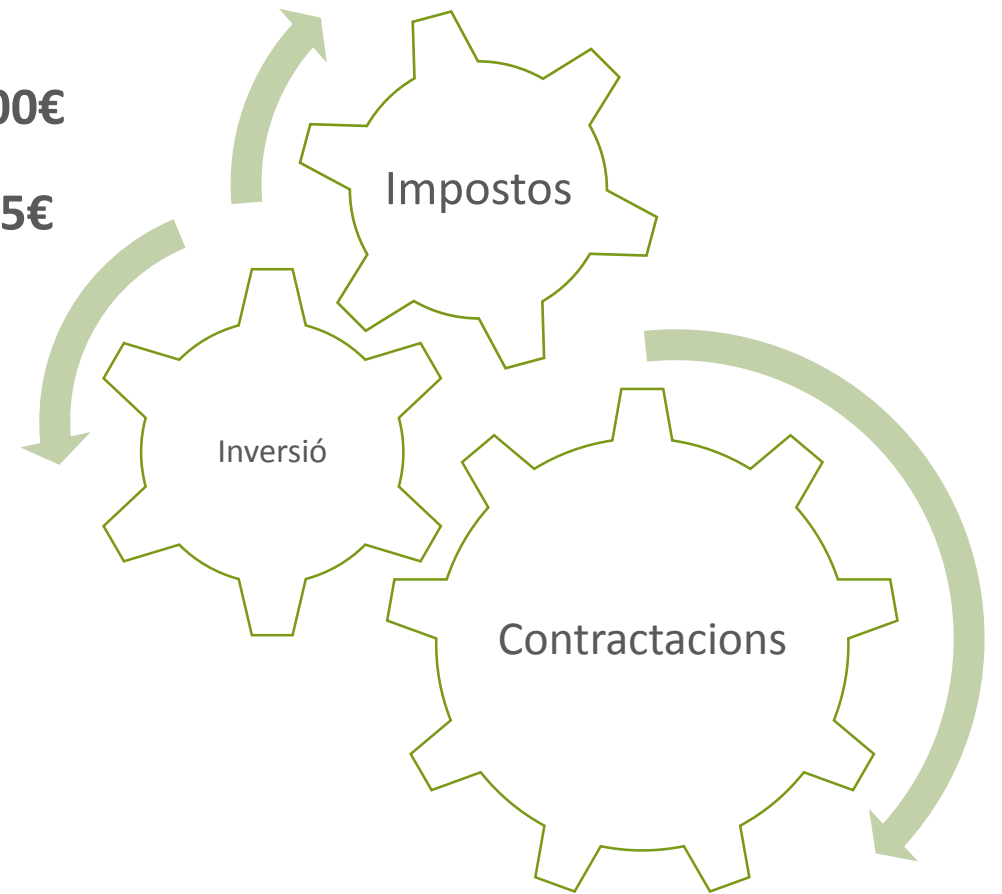
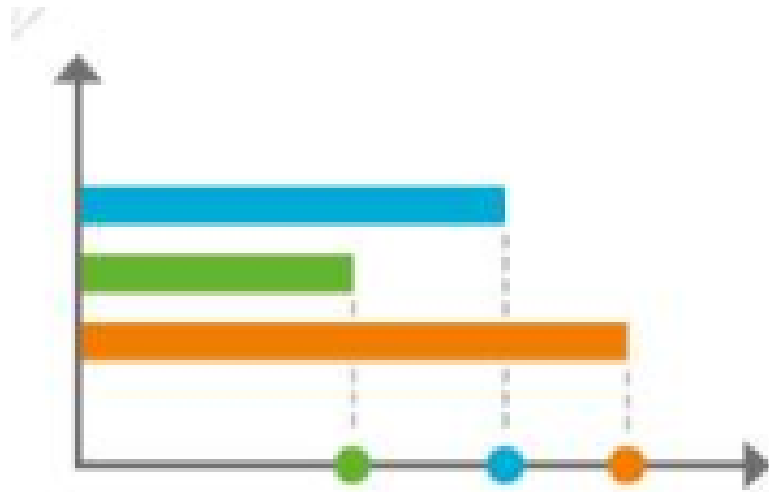
IMPACTE ECONÒMIC INDIRECTE DEL CAMPISTA AL TERRITORI DE
CATALUNYA

1.832.826.898 €

IMPACTE TOTAL PER TEMPORADA
AL TERRITORI DEL CAMPISTA A CATALUNYA

IMPACTE ECONÒMIC DIRECTE DELS CÀMPINGS (DADES REALS)

- Inversió anual (648,79€/UUAA) = **58.601.956,75€**
- Contractació intern de Maig a Setembre = **114.325.000€**
- Subcontractació externs (769,40€/UUAA) = **69.496.055€**
- Impostos anuals (308,49€/UUAA) = **27.864.359,25€**



270.287.371 €

IMPACTE ECONÒMIC DIRECTE AL TERRITORI DELS CÀMPINGS CATALANS
(SENSE COMPTAR ELS CONSUMS I COMPRES A PROVEÏDORS)

2.103.114.269 €

IMPACTE ECONÒMIC TOTAL ANUAL AL TERRITORI DEL SECTOR
CÀMPING A CATALUNYA (EXCLOENT ELS CONSUMS I COMPRES A PROVEÏDORS)



FCC

Federació Catalana de Càmpings i Ciutats de Vacances

Estudi econòmic elaborat conjuntament amb EURECAT, realitzat amb dades reals de càmpings federats a la Federació Catalana de Càmpings, dades oficials 2018 d'IDESCAT i la Direcció General de Turisme de la Generalitat de Catalunya.

Aquest estudi està en procés de revisió pel Departament d'Economia de la Universitat Rovira i Virgili.

eurecat
Centre Tecnològic de Catalunya



UNIVERSITAT
ROVIRA i VIRGILI